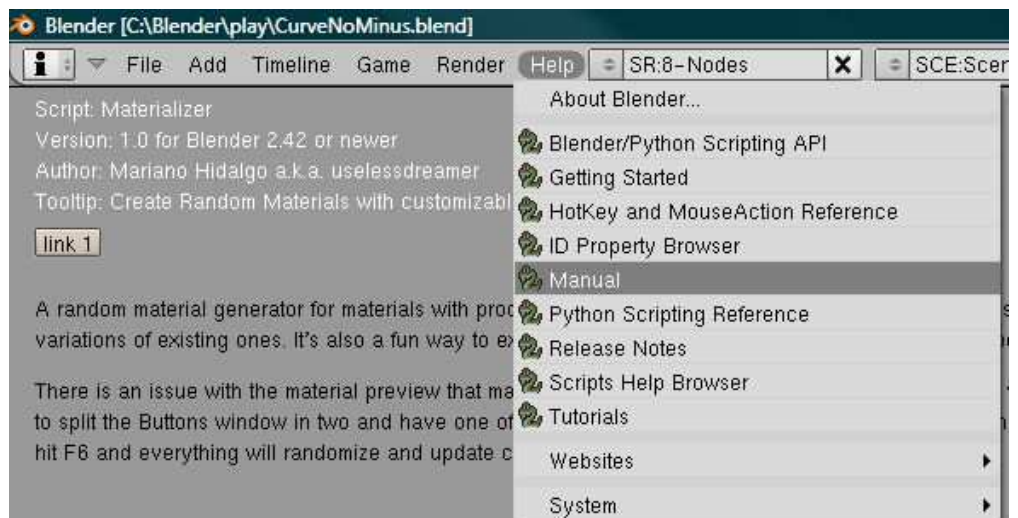


1.4. Le menu Help

Blender possède un intéressant mélange d'aides intégrées, chargeables ou localisées sur Internet, toutes accessibles depuis **Blender**. Toute cette aide est accessible via le menu **Help** dans la barre de menus permanente en haut de la fenêtre de **Blender**. Bien sûr, toute page Internet peut être sauvegardée sur votre disque dur local ou imprimée en utilisant votre navigateur pour une consultation hors ligne. Les aides sur Internet vous permettent de disposer des dernières aides mises à jour.



Autoriser l'Aide (Enabling Help)

Certaines aides lancent votre navigateur Internet et accèdent aux serveurs de la **Fondation Blender**. Afin de permettre cela, vous devez configurer un navigateur Internet par défaut avec votre système d'opération.

Les Rubriques du menu Help

About Blender... : Ce menu affiche l'image de l'écran **Splash** qui identifie le package et la version.

Blender/Python Scripting API : Ce menu affiche des pages d'aide basées sur Internet qui décrivent l'interface de programmation d'applications (API) que **Blender** utilise pour **Python**. **Python** est un langage de programmation générique qui peut réaliser beaucoup de choses par lui-même. Afin qu'il puisse exécuter des choses dans **Blender**, il doit accéder aux fonctions de **Blender**, comme créer des Objets, les déplacer, etc. . **Python** réalise cela en appelant des appels **API** spécifiques à **Blender**.

Getting Started : Ce menu affiche des pages d'aide qui listent des liens spécifiques vers des sites officiels qui proposent des tutoriels simples qui peuvent vous aider à débiter avec **Blender**, puis à l'utiliser confortablement.

HotKey and MouseAction Reference : Ce menu affiche une page interne qui vous indique ce que font les raccourcis claviers de **Blender**, séparés en Flèches, Lettres, actions Souris, Chiffres, etc. . Elle dispose d'une fonction **Search**, aussi si vous connaissez vaguement l'intitulé de l'action que vous voulez exécuter, vous pouvez rechercher le raccourci permettant de le faire.

ID Property Browser : Ce menu affiche un écran. Pour toutes les différentes sortes d'Objets dans votre fichier **.blend**, cet écran vous permet de les trouver (en partant du niveau **Scene**) et de descendre dans les niveaux pour inspecter leurs propriétés.

Manual : Ce menu vous amène sur la page principale du **WikiBlender** qui décrit son contenu.

Python Scripting Reference : Ce menu est identique au **Blender/Python Scripting API**.

Release Notes : Ce menu affiche une page listant toutes les notes des versions (Release Notes), qui vous indiquent ce qui a changé dans la nouvelle version et les nouvelles caractéristiques ajoutées à **Blender**.

Scripts Help Browser : Ce menu ouvre une fenêtre qui vous permet de choisir un script (depuis votre répertoire **\scripts**) par catégorie, et vous affiche l'information d'aide intégrée dans le script. Utilisez-la pour découvrir ce que peuvent faire ces scripts **Python** personnalisés et la façon de les utiliser.

Tutorials : Ce menu permet de lister des tutoriaux pas à pas simples qui peuvent vous fournir des indications simples sur la façon d'utiliser **Blender**.

Websites > : Ce menu liste des sites Internets d'utilisation courante en rapport avec **Blender** et son développement. Ces sites sont **Blender E-Shop**, **Blender Website**, **Developer Community** et **User Community**.

System > :

- **Benchmark** : Cliquer sur cette option avec une **Vue 3D** active, vous permet de lancer un benchmark sur trois actions différentes dans **Blender**. Les statistiques résultantes, en particulier **operations per second (ops/s)**, sont utiles pour comparer les performances de **Blender** entre différentes machines.
- **System Information** : Cette option crée un fichier **info.txt** qui liste différentes propriétés clés de votre système et de **Blender**, utiles pour diagnostiquer des problèmes.